



Les situations des diplômés sont présentées dans deux parties distinctes, selon leurs profils :

- les personnes n'ayant jamais interrompu leurs études ou pendant moins de 2 ans, qui vont entrer sur le marché du travail et dont l'objectif principal est de trouver un emploi en relation avec la formation suivie,

- les personnes qui reprennent des études après une interruption de plus de 2 ans. Elles ont généralement plus de 30 ans, leurs profils et objectifs sont hétérogènes.

Nombre de diplômés enquêtés : **19**

Nombre de répondants : **17**

Taux de réponse : **89%**

Sommaire

- 1 - Profil de la population
- 2 - Situation des diplômés n'ayant pas interrompu leurs études, ou pendant moins de 2 ans
- 3 - Situation des diplômés ayant interrompu leurs études pendant deux ans ou plus

1 - Profil de la population

► **L'ensemble des diplômés**

Sexe

	Nb	% cit.
Femme	11	58%
Homme	8	42%
Total	19	100%

Nationalité

	Nb	% cit.
Française	19	100%
Étrangère	0	0%
Total	19	100%

Âge

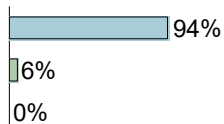
Moyenne = 24 Ecart-type = 1

	Nb	% cit.
Moins de 24	7	37%
De 24 à 29	12	63%
De 30 à 34	0	0%
De 35 à 39	0	0%
De 40 à 44	0	0%
45 et plus	0	0%
Total	19	100%

► **Les diplômés répondants**

Interruption des études entre le bac et l'obtention du diplôme en 2019

	Nb	% obs.
Aucune interruption des études	16	94%
Interruption de moins de 2 ans	1	6%
Interruption de 2 ans ou plus	0	0%
Total	17	100%



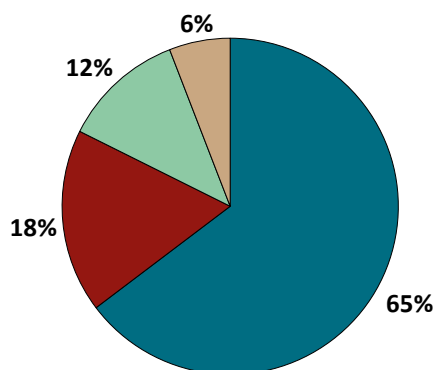
NOTE : l'interruption ou non des études a été déterminée par questionnaire.

Les diplômés ayant interrompu leurs études pendant 2 ans ou plus entre le bac et l'obtention de leur diplôme en 2019 ont répondu à un questionnaire portant sur leur situation professionnelle avant leur formation de master, et après.

2 - Diplômés n'ayant pas interrompu leurs études, ou pendant moins de 2 ans

Parmi les 17 diplômés ayant répondu à l'enquête, tous ont suivi la formation sans interruption d'études ou pendant moins de 2 ans.

Situation des diplômés au 1er mai 2020



	Homme	Femme	Total
En emploi avec le diplôme*	4	7	11
En emploi avec un diplôme supérieur**	0	0	0
En recherche d'emploi	2	1	3
En études	1	1	2
Autres situations	0	1	1
Total	7	10	17

* n'ayant pas obtenu de diplôme de niveau supérieur au master, avant ou après l'obtention de celui-ci

** ayant obtenu un diplôme de niveau supérieur au master, avant ou après l'obtention de celui-ci

- ▶ **11** diplômés, ayant un niveau d'études à Bac+5, occupent un emploi (voir détail pages suivantes).
- ▶ **2** diplômés suivent des études. L'un est en doctorat Écologie microbienne à l'Université Clermont Auvergne et l'autre est en mastère spécialisé en hydraulique à l'ENSEEIH de Toulouse
- ▶ **3** diplômés, ayant déjà travaillé, recherchent un emploi depuis 1, 4 et 8 mois. Ils sont intéressés par des postes de technicien, de chargé de projet eau et environnement, d'ingénieur hydrobiologique ou par un emploi dans le domaine de la formation. Ils mènent leur recherche sur la France entière pour deux d'entre eux et en Auvergne-Rhône-Alpes pour le 3ème.
- ▶ **1** diplômée, effectuant un service civique, a été classée dans la catégorie "Autres situations".

CHIFFRES CLÉS

Population globale		Diplômés en emploi avec le master		
Taux d'insertion professionnelle ⁽¹⁾	Taux de poursuite d'études ⁽²⁾	Durée médiane d'accès au 1er emploi ⁽³⁾	Taux d'emploi stable ⁽⁴⁾	Salaire brut médian ⁽³⁾
79%	12%	3 mois	27 %	2077 €

(1) Nombre de diplômés en emploi / (Nombre de diplômés en emploi + Nombre de diplômés en recherche d'emploi)

(2) Nombre de diplômés en études / Nombre de répondants

(3) Médiane = valeur telle que 50% des répondants sont au-dessus et 50% des répondants sont en-dessous

(4) Emplois stables : CDI, CDI de chantier/mission, fonctionnaire, chef d'entreprise, profession libérale. Emplois instables : CDD, vacataire, intérimaire, emplois aidés

L'entrée sur le marché du travail

sans diplôme de niveau supérieur au master

Type de contrat du premier emploi

	Homme	Femme	Total
Profession libérale, indépendant, chef d'entreprise, auto-entrepreneur	-	-	0
Fonctionnaire (y compris fonctionnaire stagiaire)	-	-	0
CDI	-	3	3
CDD (y compris saisonnier, contractuel de la fonction publique, ATER)	2	4	6
CDI de chantier, CDI de mission	-	-	0
Vacataire	-	-	0
Intérimaire	1	-	1
Intermittent du spectacle, pigiste	-	-	0
Emplois aidés (Contrat Initiative Emploi, Contrat Unique d'Insertion...)	-	-	0
Volontariat international (VIE, VIA, VIH, VSI, VIF)	-	-	0
Autre	-	-	0
Total	3	7	10

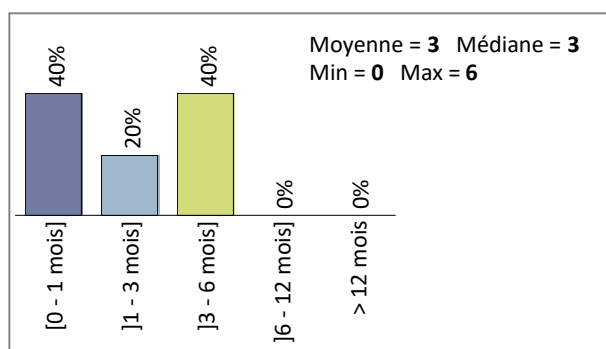
Taux de réponse : 91%

Moyen d'accès au premier emploi



Taux de réponse : 91%

Durée d'accès au 1er emploi



Taux de réponse : 91%

- ▶ 30% des diplômés occupent un premier emploi stable, ou ayant abouti à un emploi stable (pour les diplômés qui occupent toujours leur premier emploi).

Les emplois occupés au 1er mai 2020

sans diplôme de niveau supérieur au master

Type de contrat de l'emploi actuel

	Homme	Femme	Total
Profession libérale, indépendant, chef d'entreprise, auto-entrepreneur	-	-	0
Fonctionnaire (y compris fonctionnaire stagiaire)	-	-	0
CDI	-	3	3
CDD (y compris saisonnier, contractuel de la fonction publique, ATER)	3	4	7
CDI de chantier, CDI de mission	-	-	0
Vacataire	-	-	0
Intérimaire	1	-	1
Intermittent du spectacle, pigiste	-	-	0
Emplois aidés (Contrat Initiative Emploi, Contrat Unique d'Insertion...)	-	-	0
Volontariat international (VIE, VIA, VIH, VSI, VIF)	-	-	0
Autre	-	-	0
Total	4	7	11

Taux de réponse : 100%

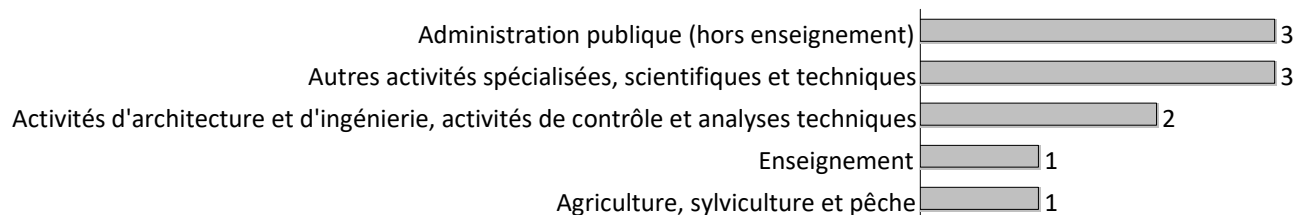
Moyen d'accès à l'emploi actuel



Taux de réponse : 100%

- ▶ 60% des diplômés sont toujours sur leur premier emploi depuis l'obtention de leur diplôme.
- ▶ 91% des diplômés travaillent à temps complet et 9% à temps partiel.
- ▶ La durée des contrats temporaires varie de 1 à 14 mois, et la durée médiane est de 9 mois.
- ▶ 27% des diplômés occupent actuellement un emploi stable.

Les emplois par secteur d'activité



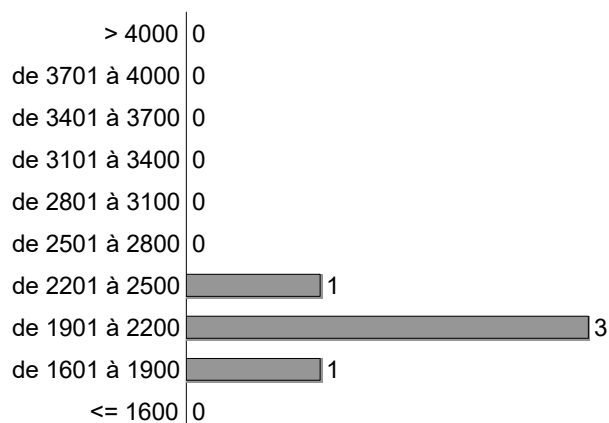
Taux de réponse : 91%

Catégorie d'entreprises

	Nb	% cit.
Grande entreprise privée (sup. à 5000 salariés, tous sites confondus)	-	0%
Entreprise privée de taille intermédiaire (de 250 à 5000 salariés, tous sites confondus)	-	0%
Entreprise privée de taille moyenne (de 50 à 250 salariés tous sites confondus)	1	10%
Petite entreprise privée (de 10 à 50 salariés, tous sites confondus)	1	10%
Microentreprise privée (moins de 10 salariés, tous sites confondus)	1	10%
Entreprise privée (taille non précisée)	1	10%
Secteur public (fonction et entreprise publiques, sécurité sociale, office publique d'HLM,...)	5	50%
Association, organisme professionnel	1	10%
Vous-même	-	0%
Une personne exerçant une profession libérale ou un indépendant	-	0%
Organisation internationale ou institution de l'Union Européenne	-	0%
Société d'économie mixte	-	0%
Autre	-	0%
Total	10	100%

Taux de réponse : 91%

Salaires des diplômés (hors primes)



Taux de réponse : 50%

	Total
Moyenne	2026 €
Min	1672 €
Max	2265 €
Médiane	2077 €

► Le salaire brut mensuel des diplômés (hors primes) varie de **1 672€** à **2 265€**. Le salaire brut médian est de **2 077€***.

*Le SMIC brut mensuel au 1er janvier 2020 est de 1 539€.

Les salaires sont calculés sur la base d'un temps plein.

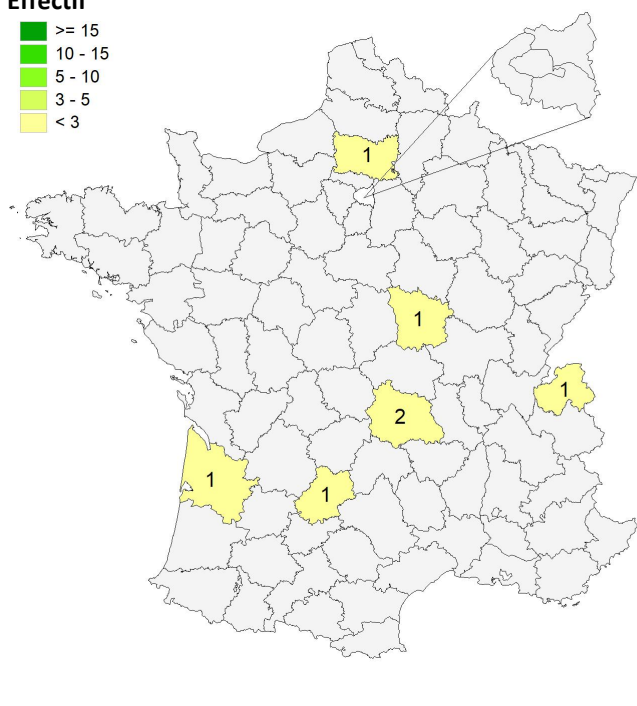
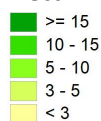
Les salaires des diplômés travaillant à l'étranger ne sont pas pris en compte dans le calcul.

Primes

► 1 diplômé a déclaré toucher des primes supplémentaires. En raison de ce faible effectif, aucune information sur les primes ne peut être communiquée.

Lieu d'emploi

Effectif



Répartition géographique des emplois

Auvergne-Rhône-Alpes	3	38%
Ile-de-France	0	0%
Autres départements français de métropole	4	50%
France d'Outre-Mer	0	0%
Étranger	1	13%
Suisse	1	

Taux de réponse : 73%

Liste des emplois occupés au 1er mai 2020

Emploi occupé	Missions	Effectif
Assistant de recherche	Analyse de données et rédaction de rapports	1 H
Chargé de mission	Gestion et animation d'un contrat territorial.	3 F
	En milieux aquatiques : - Études de terrain, évaluation des risques d'inondation, suivi des assecs et de travaux, réunions.	
	En zones humides : élaboration du plan de gestion d'un marais.	
Chargé d'études en milieux aquatiques	Élaboration de dossiers, études d'impacts, création et suppression d'ouvrages.	1 F
Dessinateur projeteur	- Réaliser le réseau de fibre sur des outils cartographiques ; - Utiliser excel pour créer des graphiques.	1 H
Ingénieur d'études en analyse de données	Traitement statistique de données pour étudier l'impact relatif de la température et de la disponibilité en nourriture sur la croissance des corégones d'un lac.	1 H
Technicien préleveur assistant hydroécologue	Aide aux prélèvements et à la gestion des échantillons et des stocks dans le cadre des différentes études de suivi ou d'évaluation de la qualité écologique des cours et plans d'eau.	1 H
Technicien de rivière	Inventaire, prospection, gestion, restauration, communication, PDPG (Plans Départementaux pour la Protection des milieux aquatiques et la Gestion des ressources piscicoles), rapport de données et de connaissances.	1 F
Technicien de terrain	Relevés physico-chimique et biologique, élaboration de documents et saisie de données.	1 F
Technicien supérieur hydrobiologiste	- Prélèvement, traitement, comptage de diatomées, rédaction des rapports ; - Participation aux tâches du laboratoire ; - Autres missions de terrains : IBG DCE (Indice Biologique Global Directive Cadre sur l'Eau), IBGA (Indice Biologique Global Adapté), phytoplancton, ...	1 F
TOTAL		11

Le plus important dans un emploi

Un diplômé ayant sélectionné plusieurs réponses est comptabilisé autant de fois.

	Nb	
Les missions du poste	9	100%
La rémunération	7	78%
La structure (entreprise, organisme...)	6	67%
Le statut de l'emploi (ingénieur, assistant, technicien, employé...)	5	56%
Le type de contrat	5	56%
Le lieu géographique de l'entreprise	4	44%
Les responsabilités (management d'une équipe, chef de projet...)	2	22%
Autre	0	0%
L'ambiance de travail	0	0%

Taux de réponse : 82%

3 - Diplômés ayant interrompu leurs études pendant plus de deux ans

Parmi les **17** diplômés ayant répondu à l'enquête, aucun n'a suivi la formation après avoir interrompu ses études pendant 2 ans ou plus.

Références de la population

Population globale :

Régime d'inscription	Nationalité	Inscrits	Diplômés	Enquêtés
FI ⁽¹⁾	Français	20	19	19
	Étranger	0	0	0
CA ⁽²⁾	Français	0	0	0
	Étranger	0	0	0
CP ⁽³⁾	Français	0	0	0
	Étranger	0	0	0
Cés ⁽⁴⁾	Français	0	0	0
	Étranger	0	0	0
RE ⁽⁵⁾	Français	0	0	0
	Étranger	0	0	0
FC ⁽⁶⁾	Français	0	0	0
	Étranger	0	0	0
TOTAL		20	19	19

- (1) Formation initiale classique
- (2) Contrat d'apprentissage
- (3) Contrat de professionnalisation
- (4) Année de césure
- (5) Reprise d'études
- (6) Formation continue classique